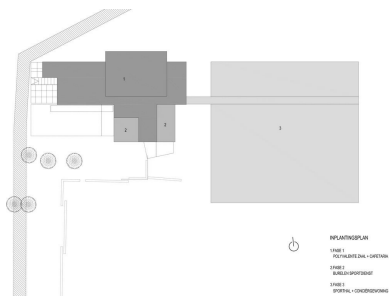
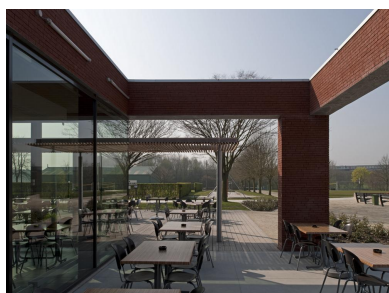
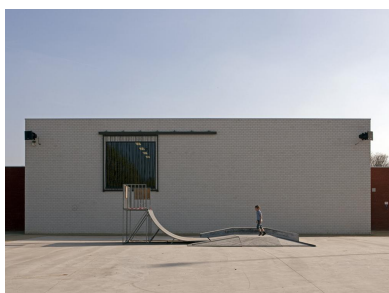


## NIEUWBOUW POLYVALENTE ZAAL & CAFETARIA



Kouterslag, Melle

### PROJECT INFO

- **CATEGORIE** : cultuur-sport, interieur, kantoren-commerciële-ruimtes, onderwijs-zorg, stadsontwerp, wedstrijden
- **PROJECT TYPE** : nieuwbouw
- **NAAM OPDRACHTGEVER** : Gemeentebestuur Melle
- **OPLEVERINGSdatum** : 21.11.2007 (VO)
- **BOUWKOST** : € 1.306.742,32 (excl. btw)
- **AANNEMER** : VMG - De Cock & Dé-Bouw
- **IR STABILITEIT** : Ingenieursbureau Fraeye & Partners
- **IR TECHNIEKEN** : Studiebureau Hulpiu
- **HUIDIGE DOSSIERFASE** : Opgeleverd

Het gemeentebestuur van Melle wenst met een gefaseerde aanpak een **compleet sportcomplex** te realiseren op een terrein waar reeds de burelen van de sportdienst en de sportterreinen van de gemeente gelegen zijn. De 1e fase van deze opdracht omvat een **polyvalente zaal met kleedruimtes en cafetaria**. De 2e fase bestaat uit **nieuwe burelen met archief, een vergaderruimte/kinderopvang, een luifel en betonnen zitbank t.h.v. de inkom en een luifel aan het terras van de cafetaria**. Na uitvoering van de 2de fase kan de oude cafetaria worden gesloopt en de werken voor de **buitenaanleg** aangevat. Deze werken zijn momenteel nog in uitvoering.

De 3e en 4e fase worden gevormd door respectievelijk een volwaardige sporthal met bijhorende kleedruimtes en een conciërgewoning, welke voorzien is om gerealiseerd te worden op het dak van de 1e fase.

Er werd gekozen voor **eenvoudige, maar uitgesproken volumewerking**. De polyvalente zaal werd ondergebracht in een **hoge box**, gelegen langs een langgerekt balkvolume dat de belangrijkste nevenfuncties bevat, en zich later als **ruggengraat** zal doorzetten naar de 3de fase. Het derde, laagste volume omvat de kleinere nevenfuncties welke de 2de fase vormen, met daaraan gekoppeld de ontvangstruimte.

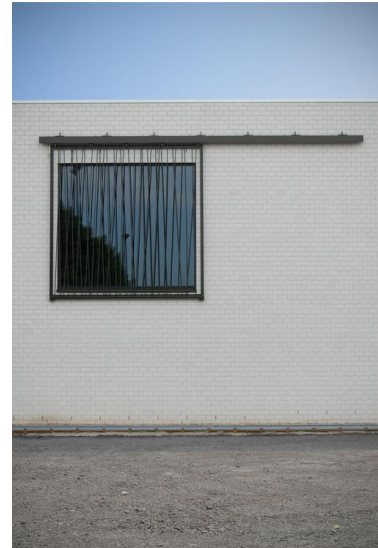
Deze volumewerking wordt eveneens benadrukt door de keuze van het **materiaalgebruik**. Een gladde, witte betonsteen is traditioneel vermetst voor het hoogste volume van de polyvalente ruimte. Het rode balkvolume is uitgevoerd in een ruwe, lange baksteen in dunbedmetselwerk. Zo ontstaat een **maximaal contrast** tussen het hoge volume dat door zijn kleur lijkt op te lossen in de lucht, en het lange balkvolume dat uitgesproken aanwezig is met zijn ruwe, grondgebonden karakter. Het laagste volume is bekleed met gevelplaten welke d.m.v. een horizontaal en diagonaal voegenpatroon, een accent vormen naar de inkompartij.



Intern werd alles beperkt tot het striktst noodzakelijke, om de configuratie van het gebouw duidelijk voelbaar te houden. Plaatselijk worden door kleur- en materiaalgebruik precieze accenten gelegd. Het **terugkerend gebruik van grote schuif- of draaipanelen** om functies zoals de cafeteria of de ontvangstbalie af te sluiten, is hier een voorbeeld van.

Na het voltooiën van de omgevingsaanleg, zullen een aantal **klemtonen** duidelijk leesbaar zijn. De enige **schuine as** op het terrein zal samen met de luifel en twee betonwanden de inkom markeren. Een **groot terras** zal worden aangelegd langs de cafeteria, waar een **luifel** bescherming zal bieden tegen de zuiderzon. De inkom van de cafeteria wordt **gemarkeerd door de lichtbalken** en door het terras in polierbeton, dat verheven ligt ten opzichte van het maaiveld.

Referentie GDR-architecten: MELKOU01



---

© 2013, GDR-architecten bv - [info@gdr.architecten.be](mailto:info@gdr.architecten.be)

Adolf Samuëlstraat 22 - 9050 Gentbrugge - T. 09/331.57.90 - F 09/232.08.23 - BTW BE: BE 0456.722.322