

## RENOVATIE KANTOORGEBOUW



*Emanuel Hielstraat, Gentbrugge*

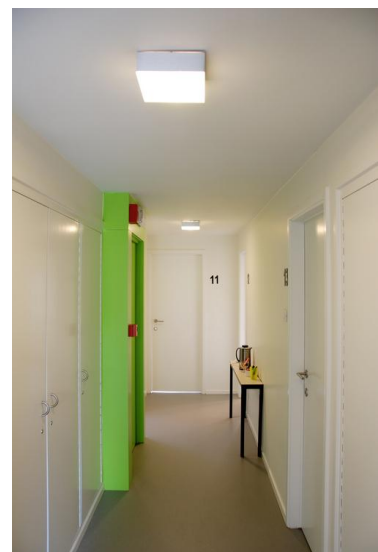
### PROJECT INFO

- **CATEGORIE** : interieur, kantoren-commerciële-ruimtes, onderwijs-zorg
- **PROJECT TYPE** : renovatie
- **NAAM OPDRACHTGEVER** : VZW De Kade
- **OPLEVERINGSDATUM** : 20.12.2007 (VO)
- **BOUWKOST** : € 261.682,14 (excl. btw)
- **AANNEMER** : Wycor
- **HUIDIGE DOSSIERFASE** : Opgeleverd

Het project bestaat uit het **grondig herinrichten** van een bestaand gebouw, zodat het geschikt is om verhuurd te worden aan een organisatie die instaat voor begeleiding en onderzoek van personen met een mentale en/of fysieke handicap. Het gebouw werd door de vorige eigenaar reeds gebruikt als kantoorgebouw. Bijgevolg kon de indeling van de ruimtes op de verdiepingen grotendeels behouden blijven, en werd enkel het gelijkvloers onderworpen aan een **volledige reorganisatie**. Eveneens diende het gebouw te worden aangepast opdat het zou beantwoorden aan de huidige brandnormering en het **hedendaags comfort**. Er werd gekozen om het architecturale karakter en uitzicht van het gebouw zoveel mogelijk te bewaren.

Op het gelijkvloers werd een inkomzone met ontvangstbalie, een vergaderruimte, enkele kleine gesprekslokalen, de keuken en sanitair ontwikkeld. Op de 1ste verdieping werden burelen en een kitchenette ingericht. Op de 2de verdieping bevinden zich eveneens burelen en een 2de sanitaire ruimte. De **bestaande trap** werd behouden en behandeld zodoende deze voldoet aan de huidige brandvoorschriften. De traphal werd op de verdiepingen voorzien van brandwerende deuren.

De bestaande witte gevelplaten (asbesthoudend) werden verwijderd en vervangen door nieuwe gevelplaten, waarachter isolatie. De **grote glaspartijen** op het gelijkvloers langs voor- en zijgevel werden, omwille van hun specifieke karakter, behouden. Het overige buitenschrijnwerk werd vernieuwd. Omwille van de **oriëntatie** (straatzijde = zuiden) werden de ramen in de voorgevel voorzien van **zonwerende beglazing en zonwering**. Langs de achtergevel werden op de verdiepingen vluchtdeuren en brandladders aangebracht. Het hellend dak werd volledig vernieuwd en voorzien van 2 dakvlakramen. Het platdak werd hersteld waar nodig.



De bestaande elektrische verwarming werd, ingevolge de hoge verbruikskosten, vervangen door centrale verwarming op gas. Alle elektrische leidingen werden vernieuwd en er werd een computernetwerk geïnstalleerd over het volledige gebouw. Voor een aantal bureelruimtes werd, omwille van de beperkte ruimte en enkele specifieke eisen van de toekomstige gebruikers, het **meubilair mee ontworpen** binnen deze opdracht. Intern worden enkele **specifieke accenten** gelegd door kleur-, materiaalgebruik en verlichting. Bij de inkomzone wordt de aandacht getrokken door de 'signaalwand'. Deze wand vormt de scheiding tussen de inkomzone en gesprekslokalen, en wordt gekenmerkt door een fris kleurgebruik (gifgroen) en enkele lichtaccenten. Daar de voorgevel op het gelijkvloers quasi integraal beglaasd is, is deze wand zichtbaar vanop de straat. Dezelfde kleur wordt toegepast op de deurbladen uitgevend op de inkomzone, en op de deuren naar de traphal op de verdiepingen. In combinatie met een warme witte tint voor de overige muren, komt dit accentkleur mooi tot uiting. De traphal wordt verlicht door een verticaal wandarmatuur dat over beide verdiepingen doorgaat.

Referentie GDR-architecten: CADOR02



---

© 2013, GDR-architecten bv - [info@gdr.architecten.be](mailto:info@gdr.architecten.be)

Adolf Samuëlstraat 22 - 9050 Gentbrugge - T. 09/331.57.90 - F 09/232.08.23 - BTW BE: BE 0456.722.322