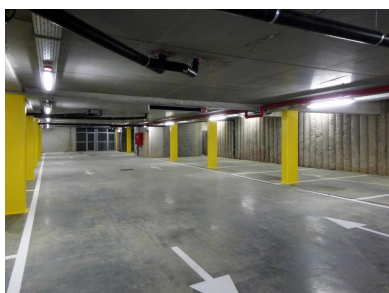


NIEUWBOUW 40 APPARTEMENTEN & CRÈCHE



Blaisantvest, Gent

PROJECT INFO

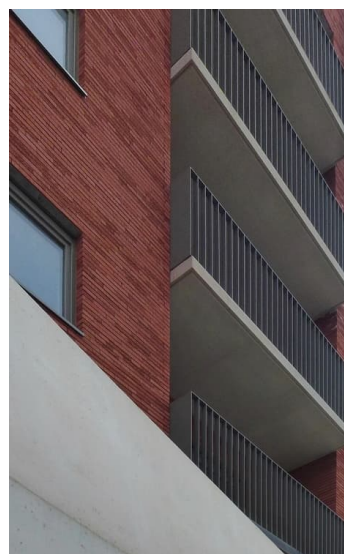
- **CATEGORIE** : appartementen, interieur, onderwijs-zorg, wedstrijden
- **PROJECT TYPE** : nieuwbouw
- **NAAM OPDRACHTGEVER** : WoninGent cvba-so
- **OPLEVERINGSdatum** : 19.04.2013 (VO)
- **BOUWKOST** : € 5.915.431,53 (excl. btw)
- **AANNEMER** : Bekaert Building Company
- **IR STABILITEIT** : Ingenieursbureau Fraeye & Partners
- **IR TECHNIEKEN** : EDV Engineering & Consulting
- **EPB VERSLAGGEVER** : EDV Engineering & Consulting
- **HUIDIGE DOSSIERFASE** : Opgeleverd

Het project maakt deel uit van het stedenbouwkundig concept "Bruggen naar Rabot" en sluit aan op het **nieuwe wijkpark** dat het Rabot met de Blaisantvest verbindt. Het is de bedoeling dat naadloos wordt aangesloten op de nieuwe verkeersinfrastructuur die wordt aangebracht via de aanleg van een trambrug. Gezien de **hoge densiteit** van bewoning tussen de Verbindingsvaart en de Blaisantvest is er binnen deze zone duidelijk een behoefte aan sociale woonegelegenheden. De bestaande bebouwing, waarvan de sloop reeds werd aangevat, zal worden vervangen door nieuwbouw met parkzone.

Op deze site zal enerzijds een winkelcentrum tot stand gebracht worden met bijhorende parkeerplaatsen door nv Fima / Wilma, en anderzijds een appartementsgebouw door cvba Huisvesting Scheldevallei. Aangezien het hier een drukbewoonde omgeving betreft, wordt gevraagd om rekening te houden met de **leefbaarheid van de buurt** en om in te spelen op het tekort aan opvangplaatsen voor kinderen. Daarom wordt er op het gelijkvloers van het appartementsgebouw een **crèche** ingericht.

Het appartementsgebouw, 7 bouwlagen hoog, omvat 40 woonentiteiten en een ondergrondse parkeergarage voor 33 wagens over de volledige oppervlakte van het gebouw.

De crèche bevindt zich centraal op het gelijkvloerse niveau en beschikt over 28 opvangplaatsen. Deze is toegankelijk langs de voorzijde van het gebouw. De buitenruimte voor de crèche wordt voorzien langs de achterzijde omwille van de parkbetrokkenheid en de oriëntatie.



Het gebouw wordt gevormd door 2 volumes, welke door hun **specifieke materiaalkeuze** duidelijk te onderscheiden zijn. Voor het volume dat 5 bouwlagen hoog gaat, wordt er gestreefd naar een **massieve indruk**. Dit volume wordt, omwille van het grondgebonden karakter, gezien in een gevelsteen. Het witte volume telt 7 bouwlagen en dient een **lichte, gedragen indruk** te geven. Hiertoe start dit volume pas vanaf de 1ste verdieping en wordt er gekozen voor een wit plaatmateriaal als gevelbekleding.

DUURZAAMHEID

- gevelmaterialen : baksteen +gevelbeplating in vezelcement; sokkel gelijkvloers in donkere beplating met natuursteenkorrel
- buitenschrijnwerk appartementen : gecoate PVC
- buitenschrijnwerk crèche en gemeenschappelijke delen : gecoat staal
- terrassen : architectonisch prefabbeton
- borstwering terrassen en gemeenschappelijke traphallen : gecoat staal

Publicaties

Dit project werd gepubliceerd in het tijdschrift [Innovate.in.architecture.04](#) van Wienerberger.

Referentie GDR-architecten: HSRABO01

